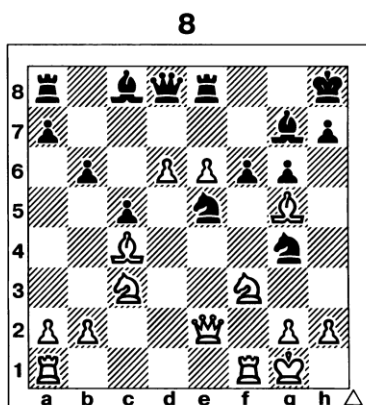


Урок 2 Пешечная структура. Разноликие пешки (продолжение)

Связанные пешки



А. Зайцев — Джинджихашвили

У белых большое позиционное преимущество: их фигуры расположены превосходно, но особенно сильны две связанные проходные пешки, которые и решают исход партии:

1. Kf3:e5 Kg4:e5 2. Фе2:e5! f6:g5

После 2... fe 3. С:d8 Л:d8 белые пешки неудержимо идут в ферзи.

3. Фе5-e4 Фd8:d6 4. Фе4:a8 Фd6-d4+ 5. Kpg1-h1 Фd4:c4 6. Ла1-e1 Сс8-d7

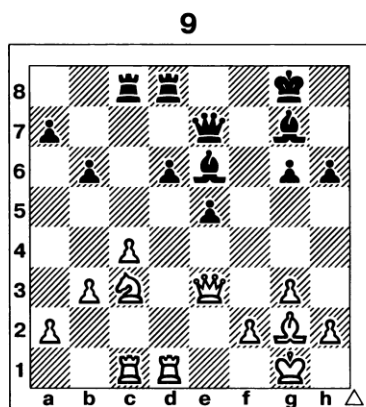
Ценой потери качества черные уничтожили одну из проходных и намерены выиграть и вторую.

Белые, однако, жертвуют ферзя, после чего проходная пешка решает партию:

7. e6:d7! Ле8:a8 8. Ле1-e8+ Фс4-g8 9. Лf1-e1 Сg7-f6 10. Ле8:a8

Черные сдались. На 10... Ф:a8 следует 11. Ле8+.

Отсталая пешка



Смыслов — Денкер

Глядя на эту позицию, невольно восхищаешься, как удачно белые расположили свои фигуры: слон простреливает диагональ a8-h1, ладья d1 — полуоткрытую линию d, хорошо расположены и остальные фигуры, а король надежно защищен.

У черных же дела обстоят неважно. Плохой слон на g7 упирается в свои пешки, ладьи тоже не очень активны, но вся беда заключается в отсталой пешке d6, к ее защите черные вынуждены привлечь все фигуры.

План белых заключается в размене слона e6, затем занятии поля d5 с тем, чтобы пешка d6 не могла никогда продвинуться вперед. Следующим этапом будет страивание всех тяжелых фигур по линии d для выигрыша отсталой пешки. Черные воспрепятствовать этому не могут.

1. Сg2-d5 Kpg8-h7 2. Cd5:e6 Фе7:e6 3. Лd1-d3 Лс8-c7 4. Лс1-d1 Лс7-f7 5. Кс3-e4 Сg7-f8 6. Лd3-d5

