

Плохо было 27... Лf7 из-за красивой комбинации: 28. Фh3! f5 29. Фh6 Л:d7 30. Фg7+!! Л:g7 31. Л:d8+ Кpf7 32. С:g7 Кр:g7 33. Лd7+. Необходимо было соорудить «рогатку» путем 27... e5!

**28. h2-h4! Сс6:d7 29. h4-h5 g6:h5 30. e3-e4 e6-e5 31. f2-f4!**

После того как расчистится диагональ для слона, атака белых станет неотразимой. У черных уже нет защиты: на 31... Фе7 будет 32. fe fe 33. Лd5.

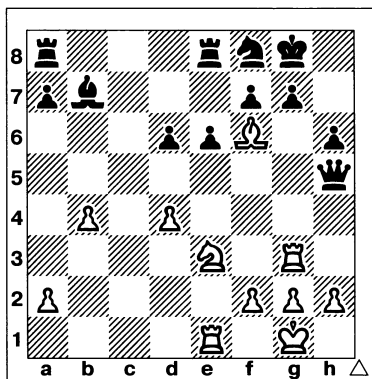
**31... e5:f4 32. Лd1-d6 Фd8-e8 33. Сb2:f6 Лf8-f7 34. Лd6-d5.**

Черные сдались.

Союз слона и ладьи привел к рождению, самой роскошной комбинации, получившей название «мельница». Великий испанский писатель М. Сервантес заставил своего героя Дон Кихота сражаться с ветряными мельницами. Итог оказался плачевным. Бедный рыцарь был зацеплен крылом и сброшен на землю. Бороться с «шахматной мельницей» не менее трудно. Она перемалывает все, что попадет под ее жернова.

Великий Ласкер также стал жертвой «мельницы» в классической партии с мексиканцем Карлосом Торре.

55



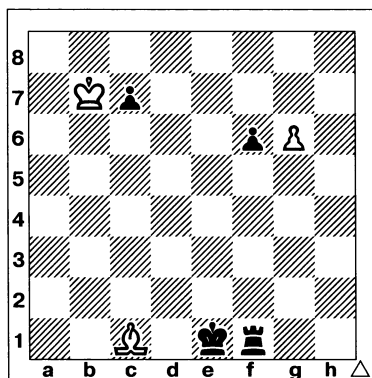
### Торре — Ласкер

Последовало:

**1. Лg3:g7+ Кpg8-h8 2. Лg7:f7+ Кph8-g8 3. Лf7-g7+ Кpg8-h8**, и мельница продолжила свою работу, пока не перемолола слона и ферзя черных.

В следующих двух положениях героем событий оказывается слон. Он превосходно действует по диагоналям, и в диаграмме № 56 он справляется с ладьей. А в диаграмме № 57 — даже с ферзем противника.

56



### Г. Ринк

Белые здесь добиваются победы. Кажется, черные без труда могут удержать белую пешку g6, которая стремится к восьмой горизонтали. Линия «g» открыта, и ладья готова к тому, чтобы ее занять.

Слону необходимо отнять у ладьи поле g1.

**1. Сс1-e3 Лf1-f3** (другой возможности попасть на линию «g» у черных нет) **2. Се3-g5!**

Этот красивый ход приводит к выигрышу.

Если 2... fg, то пешка черных мешает своей же ладье удержать белую пешку. Но основная хитрость хода в том, что невозможно 2... Лg3, так как слон с h4 свяжет черную ладью.