

**УПРАВЛЕНИЕ ОБРАЗОВАНИЯ АДМИНИСТРАЦИИ МУНИЦИПАЛЬНОГО
ОБРАЗОВАНИЯ КАЛИНИНСКИЙ РАЙОН**

**Муниципальное автономное учреждение дополнительного образования
спортивная школа станицы Калининской**

ПРИНЯТА

На заседании педагогического совета
МАУ ДО СШ ст. Калининской
Протокол № 4 от 18.04.2023 г.

«УТВЕРЖДАЮ»

Директор
МАУ ДО СШ ст. Калининской
_____ И.И. Дубко
Приказ № 33 от 18.04.2023 г.

Отчет о результатах самообследования
муниципального автономного учреждения дополнительного образования
спортивной школы станицы Калининской муниципального образования
Калининский район за 2022 год

1. Общие сведения об образовательной организации

Муниципальное автономное учреждение дополнительного образования детско-юношеская спортивная школа станицы Калининской муниципального образования Калининский район.

| | |
|--|--|
| Сокращенное название | МАУ ДО ДЮСШ ст. Калининской |
| Организационно-правовая форма | Муниципальное учреждение |
| Тип учреждения | Автономное учреждение |
| Вид учреждения | Учреждение дополнительного образования |
| Местонахождения учреждения: Юридический и фактический адрес | 353780, Краснодарский край, Калининский район, ст. Калининская, пер.Лесной,11 |
| Телефон, факс | 8-861-63-21602 |
| Учредитель | Учредителем автономного учреждения является муниципальное образование Калининский район. |
| Дата основания школы | 1 декабря 1988 года |
| Лицензия | от 25 сентября 2015 года № 07111 Серия 23Л01 №0003955 |
| Руководитель | Дубко Иван Иванович |

Функции и полномочия учредителя МАУ ДО ДЮСШ ст. Калининской осуществляет администрация муниципального образования Калининский район в лице управления образования администрации муниципального образования Калининский район.

Адреса осуществления образовательной деятельности:

353780, Краснодарский край, Калининский район, ст. Калининская, пер. Лесной, 11;

353780, Краснодарский край, Калининский район, ст. Калининская, ул. Северная, 146;

353780, Краснодарский край, Калининский район, ст. Калининская, ул. Фадеева, 146;

353794, Краснодарский край, Калининский район, ст. Андреевская, ул. Центральная, 16 «А»;

353798, Краснодарский край, Калининский район, ст. Гривенская, ул. Советская, 20;

353784, Краснодарский край, Калининский район, ст. Новониколаевская, ул. Ленина, 144;

353771, Краснодарский край, Калининский район, с. Гришковское, ул. Советская, 51Б;

353795, Краснодарский край, Калининский район, х. Бойкопонура. ул. Бойко, 1

«А»;

353796, Краснодарский край, Калининский район, х. Греки, ул. Кубанская, 4;

353797, Краснодарский край, Калининский район, х. Гречаная Балка, ул. Первомайская, 40;

353792, Краснодарский край, Калининский район, х. Джумайловка, ул. Молодежная, 2;

353770, Краснодарский край, Калининский район, х. Лебеди, ул. Мира, 23/А.

1.2. Система управления Учреждением

Управление Учреждением осуществляется в соответствии с законодательством Российской Федерации и настоящим Уставом.

Текущее руководство деятельностью Учреждения осуществляет директор, который действует от имени Автономного учреждения без доверенности, представляет его интересы на территории Российской Федерации и за ее пределами.

Директор действует на принципе единоначалия и коллегиальности несет ответственность за последствия своих действий в соответствии с законодательством Российской Федерации, законодательством Краснодарского края, настоящим Уставом и заключенным с ним трудовым договором.

К компетенции Директора относятся вопросы осуществления текущего руководства деятельностью Автономного учреждения, за исключением вопросов, отнесённых федеральными законами и настоящим Уставом к компетенции учредителя или других органов управления Автономным учреждением.

Директор в соответствии с законодательством осуществляет следующие полномочия:

- осуществляет прием и увольнение работников Автономного учреждения, расстановку кадров, распределение должностных обязанностей;

- несет ответственность за уровень квалификации работников Автономного учреждения;

- утверждает штатное расписание Автономного учреждения, план его финансово-хозяйственной деятельности, его годовую бухгалтерскую отчетность и регламентирующие деятельность автономного учреждения внутренние документы;

- распоряжается и обеспечивает рациональное использование имущества, в том числе финансовых средств, принадлежащих Автономному учреждению.

В Учреждении формируются коллегиальные органы управления Учреждением, к которым относятся:

- Наблюдательный совет Автономного учреждения

- Общее собрание работников Автономного учреждения;

- Педагогический совет Автономного учреждения.

1. Наблюдательный совет Автономного учреждения рассматривает:

- предложения органа, осуществляющего функции и полномочия

учредителя или Директора Автономного учреждения о внесении изменений в устав Автономного учреждения;

- предложения органа, осуществляющего функции и полномочия учредителя или Директора Автономного учреждения о создании и ликвидации филиалов Автономного учреждения, об открытии и о закрытии его представительств;

- предложения органа, осуществляющего функции и полномочия учредителя или Директора Автономного учреждения о реорганизации Автономного учреждения или о его ликвидации;

- предложения органа, осуществляющего функции и полномочия учредителя или Директора Автономного учреждения об изъятии имущества, закрепленного за Автономным учреждением на праве оперативного управления;

- предложения Директора Автономного учреждения об участии Автономного учреждения в других юридических лицах, в том числе о внесении денежных средств и иного имущества в уставный (складочный) капитал других юридических лиц или передаче такого имущества иным образом другим юридическим лицам в качестве учредителя или участника;

- проект плана финансово-хозяйственной деятельности Автономного учреждения;

- по представлению Директора Автономного учреждения проекты отчетов о деятельности Автономного учреждения и об использовании его имущества, об исполнении плана его финансово-хозяйственной деятельности, годовую бухгалтерскую отчетность Автономного учреждения;

- предложения Директора Автономного учреждения о совершении сделок по распоряжению имуществом, которым Автономное учреждение не вправе распоряжаться самостоятельно;

- предложения Директора Автономного учреждения о совершении крупных сделок.

2. К компетенции Общего собрания работников Автономного учреждения относятся:

- определение основных направлений деятельности Автономного учреждения;

- защита прав и интересов работников Автономного учреждения;

- принятие Устава Автономного учреждения, внесение дополнений и изменений в Устав;

- принятие решения о назначении представителя работников Автономного учреждения членом Наблюдательного совета Автономного учреждения или досрочном прекращении его полномочий;

- обсуждение и принятие отдельных локальных актов Автономного учреждения, а также внесение в них дополнений и изменений;

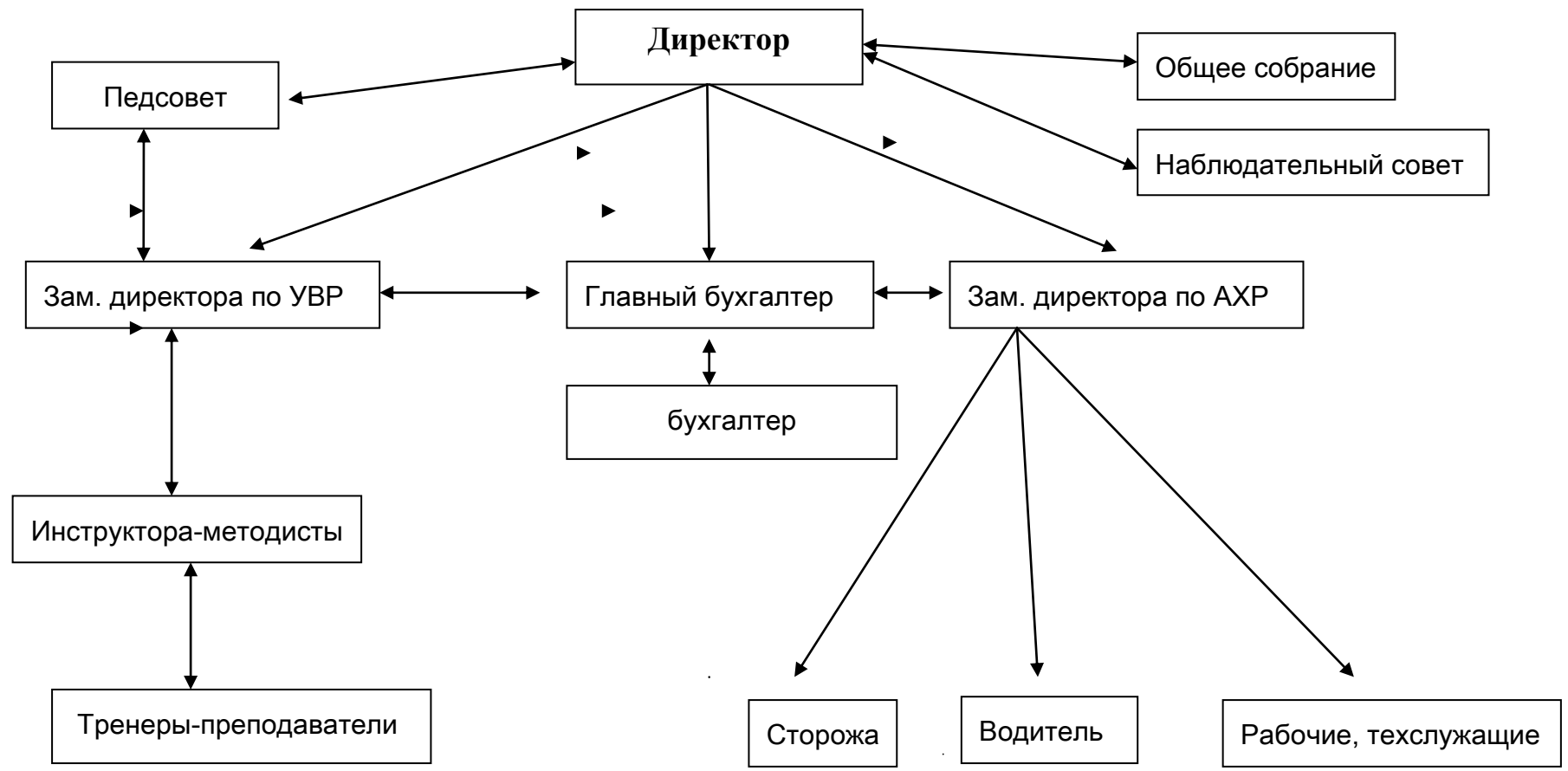
- принятие коллективного договора, внесение дополнений и изменений в коллективный договор;

- рассмотрение и утверждение планов образовательного и воспитательного процесса.

3. К компетенции Педагогического совета Автономного учреждения относятся:

- организация выполнения решений Наблюдательного совета и Общего собрания Автономного учреждения;
- принятие решений по всем вопросам профессиональной деятельности педагогов Автономного учреждения;
- рассмотрение и согласование планов учебно-тренировочного процесса;
- рассмотрение и утверждение авторских программ, разработанных тренерами-преподавателями Автономного учреждения;
- разработка годового календарного учебного графика на учебный год;
- утверждение порядка и форм проведения промежуточной и итоговой аттестации обучающихся на учебный год;
- принятие решений о приеме, переводе обучающихся на следующий учебный год, отчислении учащихся;
- обсуждение и принятие программ развития Автономного учреждения, дополнительных образовательных программ, разрабатываемых Автономным учреждением самостоятельно;
- принятие локальных нормативных актов, регламентирующих организацию образовательного процесса;
- представление работников Автономного учреждения к поощрению.

Структура Учреждения



1.3. Образовательная деятельность Учреждения

Образовательная деятельность в Учреждении организована в соответствии с Федеральными законами от 29.12.2012 г. № 273-ФЗ «Об образовании в Российской Федерации»; от 04.12.2007 г. № 329-ФЗ «О физической культуре и спорте в Российской Федерации», с учётом ФГТ и ФГОС в области физической культуры и спорта, Санитарно-эпидемиологических правил и нормативов Сан Пин 1.2.3685-21.

Учреждение выполняет муниципальное задание, установленное в соответствии с предусмотренными Уставом, основными видами деятельности.

Основными видами деятельности является образовательная деятельность по дополнительным общеобразовательным общеразвивающим и предпрофессиональным программам по культивируемым видам спорта:

- аэробика, баскетбол, волейбол, гандбол, дзюдо, настольный теннис, самбо, футбол, шахматы.

В Учреждении обучаются 1450 учащихся в 82 группах. Учебно-тренировочные занятия в МАУ ДО ДЮСШ ст. Калининской проводятся в спортивном комплексе, зале борьбы, и 10 залах общеобразовательных школ района согласно лицензии.

Количество обучающихся:

| № п/п | Вид спорта | 2021-2022 г.г. | 2021-2022 г.г. |
|-------|-------------------|----------------|----------------|
| 1 | Баскетбол | 75 | 81 |
| 2 | Волейбол | 307 | 346 |
| 3 | Гандбол | 50 | 57 |
| 4 | Дзюдо | 161 | 155 |
| 5 | Настольный теннис | 46 | 63 |
| 6 | Самбо | 90 | 108 |
| 7 | Аэробика | 162 | 98 |
| 8 | Футбол | 460 | 460 |
| 9 | Шахматы | 99 | 82 |
| | | 1450 | 1450 |

Учебный год в Учреждении начинается 1 сентября. Учебный план рассчитан на 46 рабочих недель.

Занятия начинаются с 8-00 до 20-00 часов, для обучающихся в возрасте 16-18 лет допускается окончание занятий в 21.00 часов.

Основными формами образовательного процесса являются: групповые теоретические и практические занятия, включая тренировочные, физкультурные и спортивные мероприятия.

Учреждение самостоятельно разрабатывает и реализует дополнительные общеобразовательные программы, включающие

- дополнительные общеобразовательные общеразвивающие программы в области физической культуры и спорта;
- дополнительные предпрофессиональные программы в области физической культуры и спорта.

В школе реализуются дополнительные общеобразовательные программы: дополнительная общеобразовательная общеразвивающая программа физкультурно-спортивной направленности «Общая физическая подготовка» и пять дополнительных предпрофессиональных программ в области физической культуры и спорта.

Продолжительность одного тренировочного занятия при реализации образовательных программ в области физической культуры и спорта рассчитывается в академических часах (45 мин.), с учетом возрастных особенностей и уровня подготовки занимающихся, и не может превышать:

- в дополнительной общеобразовательной общеразвивающей программе в области физической культуры и спорта - 2 часов;
- в дополнительной предпрофессиональной программе в области физической культуры и спорта
- на базовом уровне 1-3 годов обучения - 2 часов;
- на базовом уровне 4-6 годов обучения - 3 часов;
- на углубленном уровне - 3 часов.

**ОБЪЕМ НЕДЕЛЬНОЙ ТРЕНИРОВОЧНОЙ НАГРУЗКИ ЗАНИМАЮЩИХСЯ
С УЧЕТОМ ЭТАПОВ (ПЕРИОДОВ) ПОДГОТОВКИ (В АКАДЕМИЧЕСКИХ ЧАСАХ)**

| Уровни подготовки | Период | Оптимальный (рекомендуемый) количественный состав группы (чел) | Максимальный количественный состав группы (человек) | Максимальный объем тренировочной нагрузки в неделю в академических часах |
|--|--------------------|--|---|--|
| Углубленный уровень | 1-2 годов обучения | 4-15 | 15 | 12 |
| Базовый уровень | 6 год обучения | 4-19 | 19 | 10 |
| | 4-5 годов обучения | 6-20 | 20 | 8 |
| | 1-3 годов обучения | 10-25 | 25 | 6 |
| дополнительная общеобразовательная общеразвивающая программа | Весь период | 10 - 30 | 30 | 3,4,6 |

1.4. Оценка качества образования

Контроль качества образования производится на основании Положения о формах и порядке текущего контроля и промежуточной аттестации учащихся Учреждения.

Положение регламентирует формы и порядок текущего контроля и промежуточной аттестации обучающихся в Учреждении. Положение принимается педагогическим советом школы, имеющим право вносить в него свои изменения и дополнения, и утверждается приказом директора.

Цель текущего контроля и промежуточной аттестации:

- Обеспечение социальной защиты обучающихся, соблюдение их прав и свобод в части регламентации учебной нагрузки в соответствии с санитарными правилами и нормами, уважения их личности и человеческого достоинства.
- Установление фактического уровня теоретических знаний и практических умений по предметам обязательного компонента учебного плана.
- Соотнесение этого уровня с требованиями образовательных программ.
- Контроль над выполнением тренировочного процесса и календарно - тематического планирования.

Аттестация включает в себя:

Текущий контроль - выявление уровня подготовленности обучающихся по предметным областям (разделам подготовки) учебного плана во время тренировочного периода.

Промежуточная аттестация - выявление уровня подготовленности обучающихся по результатам тестовых упражнений и по предметным областям учебного плана соответствующей Программы на конец каждого учебного года.

Текущее и промежуточное оценивание обучающихся по предметным областям (разделам подготовки) учебного плана соответствующей Программы является обязательным и осуществляется в Учреждении на всех уровнях обучения.

Требования, предъявляемые к текущему и промежуточному оцениванию, доводятся до сведения обучающихся и их родителей (законных представителей) тренером-преподавателем в момент принятия ребенка в Учреждение.

Обучающиеся Учреждения востребованы в любом образовательном учреждении высшего профессионального и среднего профессионального образования.

Выпускники Учреждения продолжают обучение в высших учебных заведениях Краснодарского края.

Наиболее способные выпускники проходят обучение в специализированных школах Краснодарского края, по своей специализации, занимаются избранным видом спорта в спортивных сборных командах Краснодарского края.

В соответствии с календарным планом спортивно-массовых мероприятий школы, обучающиеся приняли участие:

на муниципальном уровне – 805 чел.

на региональном – 177 чел.

на межрегиональном – 4 чел.

на федеральном – 3 чел.

Выполнение спортивных разрядов является одним из основных показателей работы спортивной школы.

В 2022 году из числа занимающихся воспитанников массовые разряды имеют 289 человек.

1.5. Кадровое обеспечение

Спортивная школа работает в тесном контакте с общеобразовательными школами. Координирует и активизирует деятельность по вопросам развития детского спорта, оказывает организационно-методическую помощь в проведении спортивно-массовых мероприятий.

В свою очередь администрации школ и учителя физической культуры оказывают содействие в создании условий для работы тренерского состава ДЮСШ.

Педагогический коллектив отличается стабильностью кадров, большинство педагогических работников работают в Учреждении более 20 лет.

Учебно-тренировочный процесс осуществляют 14 штатных тренеров-преподавателей и 6 тренеров по совместительству, из них:

- специалистов высшей квалификационной категории - 4
- соответствие занимаемой должности - 12.

В МАУ ДО ДЮСШ ст. Калининской стабильно высок показатель количества тренеров-преподавателей, работающих в лицензированных спортивных залах школ района, что дает возможность охватить большее количество, как образовательных учреждений, так и соответственно количества детей занятиями физической культурой и спортом.

Распределение педагогов по стажу работы:

до 5 лет - 4 человека, или 20 %;

от 6 до 10 лет - 1 человек, или 5 %;

от 11 до 20 лет - 5 человек, или 25 %;

свыше 20 лет - 10 человек, или 50 %.

Методическую деятельность в Учреждении осуществляют: заместитель директора по учебно-воспитательной работе и 3 инструктора-методиста.

Численность педагогических и административных работников, прошедших за последние 3 года курсы повышения квалификации и профессиональную переподготовку по профилю педагогической деятельности и в области физической культуры и спорта составляет 95% от общей численности руководящих работников.

1.6. Учебно-методическое и библиотечно-информационное обеспечение

Организационно-методическая деятельность Учреждения осуществляется через работу педагогических и тренерских советов.

На заседаниях педагогических советов, которые проводятся 1 раз в три месяца, решаются вопросы учебно-тренировочной, воспитательной и спортивно-массовой деятельности школы, проводится проверка состояния образовательной деятельности и методической активности педагогов.

Тренерско-преподавательский состав Учреждения принимал активное участие в работе заседаний, семинаров краевых Федераций по видам спорта.

В целях повышения профессиональной компетентности тренерско-преподавательского состава осуществляется методическое сопровождение:

- индивидуальные и групповые консультации «Планирование учебно-тренировочного процесса и ведение учебной документации»;

- индивидуальная работа с аттестующимися педагогами, консультации по составлению аналитических отчетов;

- отслеживание уровня физического развития обучающихся, консультативная работа с тренерами-преподавателями по анализу результатов деятельности.

Спортивная школа активно сотрудничает с районной газетой «Калининец». Сведения о школе, об успехах обучающихся и тренеров-преподавателей, информация для родителей регулярно выставляются на сайтах администрации МО Калининский район, управления образования, школы. На страницах в социальных сетях: Одноклассники, ВКонтакте, Telegram.

1.7. Материально-техническая база

МАУ ДО ДЮСШ ст. Калининской имеет в оперативном управлении:

- спортивный комплекс (административное здание, игровой зал, залы борьбы и аэробики, шахматный класс) по адресу: ст. Калининская, пер. Лесной, 11;

- зал борьбы по адресу: ст. Калининская, ул. Северная, 146.

Осуществляет учебно-тренировочные занятия в 10 спортивных залах образовательных учреждений района.