

**УПРАВЛЕНИЕ ОБРАЗОВАНИЯ АДМИНИСТРАЦИИ МУНИЦИПАЛЬНОГО
ОБРАЗОВАНИЯ КАЛИНИНСКИЙ РАЙОН**

**Муниципальное автономное учреждение дополнительного образования
спортивная школа станицы Калининской**

ПРИНЯТА

На заседании педагогического совета
МАУ ДО СШ ст. Калининской
Протокол № 4 от 16.04.2024 г.

«УТВЕРЖДАЮ»

Директор
МАУ ДО СШ ст. Калининской
_____ И.И. Дубко
Приказ № 42 от 16.04.2024 г.

Отчет о результатах самообследования
муниципального автономного учреждения дополнительного образования
спортивной школы станицы Калининской муниципального образования
Калининский район за 2023 год

1. Общие сведения об образовательной организации

Муниципальное автономное учреждение дополнительного образования спортивная школа станицы Калининской муниципального образования Калининский район.

Сокращенное название	МАУ ДО СШ ст. Калининской
Организационно-правовая форма	Муниципальное учреждение
Тип учреждения	Автономное учреждение
Вид учреждения	Учреждение дополнительного образования
Местонахождения учреждения: Юридический и фактический адрес	353780, Краснодарский край, Калининский район, ст. Калининская, пер.Лесной,11
Телефон, факс	8-861-63-21602
Учредитель	Учредителем автономного учреждения является муниципальное образование Калининский район.
Дата основания школы	1 декабря 1988 года
Лицензия	от 25 сентября 2015 года № 07111 Серия 23Л01 №0003955
Руководитель	Дубко Иван Иванович

Функции и полномочия учредителя МАУ ДО СШ ст. Калининской осуществляет администрация муниципального образования Калининский район в лице управления образования администрации муниципального образования Калининский район.

Адреса осуществления образовательной деятельности:

353780, Краснодарский край, Калининский район, ст. Калининская, пер. Лесной, 11;

353780, Краснодарский край, Калининский район, ст. Калининская, ул. Северная, 146;

353780, Краснодарский край, Калининский район, ст. Калининская, ул. Фадеева, 146;

353794, Краснодарский край, Калининский район, ст. Андреевская, ул. Центральная, 16 «А»;

353798, Краснодарский край, Калининский район, ст. Гривенская, ул. Советская, 20;

353784, Краснодарский край, Калининский район, ст. Новониколаевская, ул. Ленина, 144;

353771, Краснодарский край, Калининский район, с. Гришковское, ул. Советская, 51Б;

353795, Краснодарский край, Калининский район, х. Бойкопонура, ул. Бойко, 1

«А»;

353796, Краснодарский край, Калининский район, х. Греки, ул. Кубанская, 4;

353797, Краснодарский край, Калининский район, х. Гречаная Балка, ул. Первомайская, 40;

353792, Краснодарский край, Калининский район, х. Джумайловка, ул. Молодежная, 2;

353770, Краснодарский край, Калининский район, х. Лебеди, ул. Мира, 23/А.

1.2. Система управления Учреждением

Управление Учреждением осуществляется в соответствии с законодательством Российской Федерации и настоящим Уставом.

Текущее руководство деятельностью Учреждения осуществляет директор, который действует от имени Автономного учреждения без доверенности, представляет его интересы на территории Российской Федерации и за ее пределами.

Директор действует на принципе единоначалия и коллегиальности несет ответственность за последствия своих действий в соответствии с законодательством Российской Федерации, законодательством Краснодарского края, настоящим Уставом и заключенным с ним трудовым договором.

К компетенции Директора относятся вопросы осуществления текущего руководства деятельностью Автономного учреждения, за исключением вопросов, отнесённых федеральными законами и настоящим Уставом к компетенции учредителя или других органов управления Автономным учреждением.

Директор в соответствии с законодательством осуществляет следующие полномочия:

- осуществляет прием и увольнение работников Автономного учреждения, расстановку кадров, распределение должностных обязанностей;

- несет ответственность за уровень квалификации работников Автономного учреждения;

- утверждает штатное расписание Автономного учреждения, план его финансово-хозяйственной деятельности, его годовую бухгалтерскую отчетность и регламентирующие деятельность автономного учреждения внутренние документы;

- распоряжается и обеспечивает рациональное использование имущества, в том числе финансовых средств, принадлежащих Автономному учреждению.

В Учреждении формируются коллегиальные органы управления Учреждением, к которым относятся:

- Наблюдательный совет Автономного учреждения

- Общее собрание работников Автономного учреждения;

- Педагогический совет Автономного учреждения.

1. Наблюдательный совет Автономного учреждения рассматривает:

- предложения органа, осуществляющего функции и полномочия

учредителя или Директора Автономного учреждения о внесении изменений в устав Автономного учреждения;

- предложения органа, осуществляющего функции и полномочия учредителя или Директора Автономного учреждения о создании и ликвидации филиалов Автономного учреждения, об открытии и о закрытии его представительств;

- предложения органа, осуществляющего функции и полномочия учредителя или Директора Автономного учреждения о реорганизации Автономного учреждения или о его ликвидации;

- предложения органа, осуществляющего функции и полномочия учредителя или Директора Автономного учреждения об изъятии имущества, закрепленного за Автономным учреждением на праве оперативного управления;

- предложения Директора Автономного учреждения об участии Автономного учреждения в других юридических лицах, в том числе о внесении денежных средств и иного имущества в уставный (складочный) капитал других юридических лиц или передаче такого имущества иным образом другим юридическим лицам в качестве учредителя или участника;

- проект плана финансово-хозяйственной деятельности Автономного учреждения;

- по представлению Директора Автономного учреждения проекты отчетов о деятельности Автономного учреждения и об использовании его имущества, об исполнении плана его финансово-хозяйственной деятельности, годовую бухгалтерскую отчетность Автономного учреждения;

- предложения Директора Автономного учреждения о совершении сделок по распоряжению имуществом, которым Автономное учреждение не вправе распоряжаться самостоятельно;

- предложения Директора Автономного учреждения о совершении крупных сделок.

2. К компетенции Общего собрания работников Автономного учреждения относятся:

- определение основных направлений деятельности Автономного учреждения;

- защита прав и интересов работников Автономного учреждения;

- принятие Устава Автономного учреждения, внесение дополнений и изменений в Устав;

- принятие решения о назначении представителя работников Автономного учреждения членом Наблюдательного совета Автономного учреждения или досрочном прекращении его полномочий;

- обсуждение и принятие отдельных локальных актов Автономного учреждения, а также внесение в них дополнений и изменений;

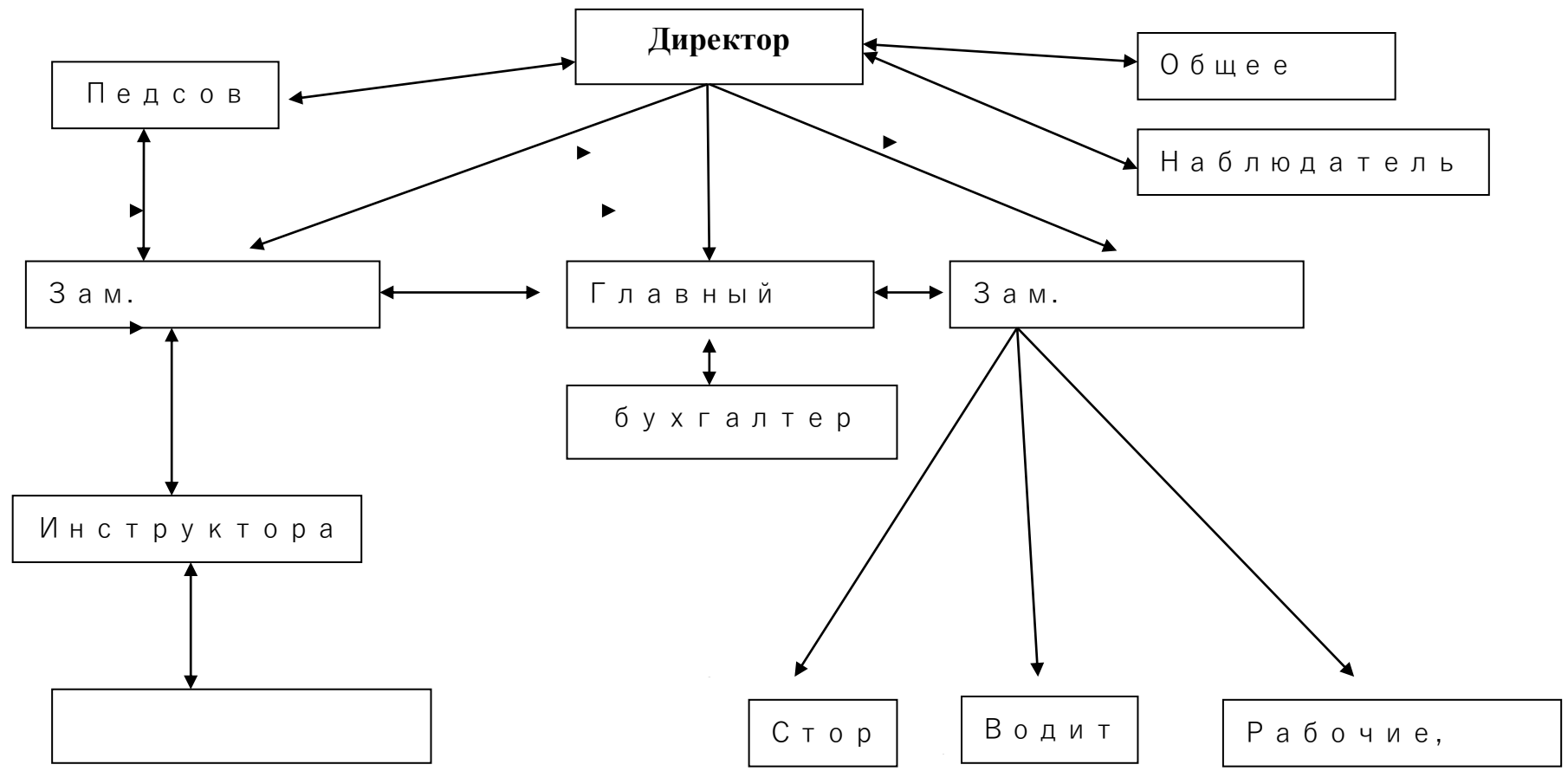
- принятие коллективного договора, внесение дополнений и изменений в коллективный договор;

- рассмотрение и утверждение планов образовательного и воспитательного процесса.

3. К компетенции Педагогического совета Автономного учреждения относятся:

- организация выполнения решений Наблюдательного совета и Общего собрания Автономного учреждения;
- принятие решений по всем вопросам профессиональной деятельности педагогов Автономного учреждения;
- рассмотрение и согласование планов учебно-тренировочного процесса;
- рассмотрение и утверждение авторских программ, разработанных тренерами-преподавателями Автономного учреждения;
- разработка годового календарного учебного графика на учебный год;
- утверждение порядка и форм проведения промежуточной и итоговой аттестации обучающихся на учебный год;
- принятие решений о приеме, переводе обучающихся на следующий учебный год, отчислении учащихся;
- обсуждение и принятие программ развития Автономного учреждения, дополнительных образовательных программ, разрабатываемых Автономным учреждением самостоятельно;
- принятие локальных нормативных актов, регламентирующих организацию образовательного процесса;
- представление работников Автономного учреждения к поощрению.

Структура Учреждения



1.3. Образовательная деятельность Учреждения

Образовательная деятельность в Учреждении организована в соответствии с Федеральными законами от 29.12.2012 г. № 273-ФЗ «Об образовании в Российской Федерации»; от 04.12.2007 г. № 329-ФЗ «О физической культуре и спорте в Российской Федерации», с учётом ФГТ и ФГОС в области физической культуры и спорта, Санитарно-эпидемиологических правил и нормативов Сан Пин 1.2.3685-21.

Учреждение выполняет муниципальное задание, установленное в соответствии с предусмотренными Уставом, основными видами деятельности.

Основными видами деятельности является образовательная деятельность по дополнительным общеразвивающим программам в области физической культуры и спорта и дополнительным образовательным программам спортивной подготовки.

В Учреждении обучаются 1450 учащихся в 88 группах. Учебно-тренировочные занятия в МАУ ДО СШ ст. Калининской проводятся в спортивном комплексе, зале борьбы, и 10 залах общеобразовательных школ района согласно лицензии.

Количество обучающихся:

№ п/п	Вид спорта	2022-2023 г.г.	2023-2024 г.г.
1	Баскетбол	81	76
2	Волейбол	346	367
3	Гандбол	57	59
4	Дзюдо	155	153
5	Настольный теннис	63	63
6	Самбо	108	90
7	Аэробика	98	63
8	Футбол	460	480
9	Шахматы	82	99
		1450	1450

Учебный год в Учреждении начинается 1 сентября. Учебный план по дополнительным общеразвивающим программам в области физической культуры и спорта рассчитан на 46 рабочих недель. Учебный план по дополнительным образовательным программам спортивной подготовки рассчитан на 52 недели.

Занятия начинаются с 8-00 до 20-00 часов, для обучающихся в возрасте 16-18 лет допускается окончание занятий в 21.00 часов.

Основными формами образовательного процесса являются: групповые теоретические и практические занятия, включая тренировочные, физкультурные и спортивные мероприятия.

Учреждение самостоятельно разрабатывает и реализует дополнительные

общеобразовательные программы, включающие

- дополнительные общеобразовательные общеразвивающие программы в области физической культуры и спорта;
- дополнительные образовательные программы по спортивной подготовке.

В школе реализуются дополнительные общеобразовательные программы: дополнительная общеобразовательная общеразвивающая программа физкультурно-спортивной направленности «Общая физическая подготовка» и пять дополнительных образовательных программы по спортивной подготовке

Продолжительность одного тренировочного занятия при реализации общеобразовательных общеразвивающих программ в области физической культуры и спорта рассчитывается в академических часах (45 мин.), с учетом возрастных особенностей и уровня подготовки занимающихся, и не может превышать - 2 часов.

Для обеспечения непрерывности учебно-тренировочного процесса по дополнительным образовательным программам спортивной подготовки в соответствии с учебно-тренировочным планом круглогодичной подготовки, рассчитывается исходя из астрономического часа (60 минут).

Продолжительность одного тренировочного занятия при реализации дополнительной образовательной программы спортивной подготовки устанавливается в часах и не должна превышать:

на этапе начальной подготовки – двух часов;

на учебно-тренировочном этапе (этапе спортивной специализации) – трех часов.

В часовой объем учебно-тренировочного занятия входят теоретические, практические, восстановительные, медико-биологические мероприятия, инструкторская и судейская практика.

**ОБЪЕМ НЕДЕЛЬНОЙ ТРЕНИРОВОЧНОЙ НАГРУЗКИ ЗАНИМАЮЩИХСЯ
С УЧЕТОМ ЭТАПОВ ПОДГОТОВКИ**

УЧЕБНАЯ НАГРУЗКА

36 недель в год

Показатель учебной нагрузки	Общеразвивающая программа
Количество часов в неделю	4
Количество занятий в неделю	2-4
Общее количество часов в год	144
Общее количество занятий в год	72-144
Продолжительность одного занятия	1-2 часов
Рекомендуемый количественный состав группы:	10-30 чел.

УЧЕБНАЯ НАГРУЗКА

46 недель в год

Показатель учебной нагрузки	Общеразвивающая программа
Количество часов в неделю	3, 4, 6
Количество занятий в неделю	2-4
Общее количество часов в год	138, 184, 276
Общее количество занятий в год	138
Продолжительность одного занятия	1-2 часов
Рекомендуемый количественный состав группы:	10-30 чел.

УЧЕБНАЯ НАГРУЗКА

52 недель в год

Спортивная подготовка

Показатель учебной нагрузки	вид спорта	Этапы подготовки								
		этап начальной подготовки				учебно-тренировочный этап (этап спортивной специализации)				
		1	2	3	4	1	2	3	4	5
Количество часов в неделю	футбол	4,5	6	6	-	10	10	12	12	14
	волейбол	4,5	6	6	-	10	10	12	12	14
	самбо	4,5	6	6	-	8	8	10	12	-
	дзюдо	4,5	6	6	8	10	10	14	16	16
	шахматы	4,5	6	-	-	12	12	14	14	-
Количество занятий в неделю		3	3	3	4	4-6	4-6	4-7	4-7	5-7
Общее количество часов в год		234	312	312	416	312-624	312-624	520-728	624-832	728-832
Продолжительность одного занятия		1-2	не более 2 часов			не более 3 часов				
Рекомендуемый количественный состав группы:	футбол	14-28				12-24				
	волейбол	14-28				12-24				
	самбо	12-24				6-12				
	дзюдо	10-20				6-12				
	шахматы	10-20				6-12				

1.4. Оценка качества образования

Контроль качества образования производится на основании Положения о формах и порядке текущего контроля и промежуточной аттестации в Учреждении.

Положение регламентирует формы и порядок текущего контроля и промежуточной аттестации обучающихся в Учреждении. Положение принимается педагогическим советом школы, имеющим право вносить в него

свои изменения и дополнения, и утверждается приказом директора.

Цель текущего контроля и промежуточной аттестации:

- Обеспечение социальной защиты обучающихся, соблюдение их прав и свобод в части регламентации учебной нагрузки в соответствии с санитарными правилами и нормами, уважения их личности и человеческого достоинства.

- Установление фактического уровня теоретических знаний и практических умений по предметам обязательного компонента учебного плана.

- Соотнесение этого уровня с требованиями образовательных программ.

- Контроль над выполнением тренировочного процесса и календарно - тематического планирования.

Аттестация включает в себя:

Текущий контроль - выявление уровня подготовленности обучающихся по предметным областям (разделам подготовки) учебного плана во время тренировочного периода.

Промежуточная аттестация - выявление уровня подготовленности обучающихся по результатам тестовых упражнений и по предметным областям учебного плана соответствующей Программы на конец каждого учебного года.

Текущее и промежуточное оценивание обучающихся по предметным областям (разделам подготовки) учебного плана соответствующей Программы является обязательным и осуществляется в Учреждении на всех уровнях обучения.

Требования, предъявляемые к текущему и промежуточному оцениванию, доводятся до сведения обучающихся и их родителей (законных представителей) тренером-преподавателем в момент принятия ребенка в Учреждение.

Обучающиеся Учреждения востребованы в любом образовательном учреждении высшего профессионального и среднего профессионального образования.

Выпускники Учреждения продолжают обучение в высших учебных заведениях Краснодарского края.

Наиболее способные выпускники проходят обучение в специализированных школах Краснодарского края, по своей специализации, занимаются избранным видом спорта в спортивных сборных командах Краснодарского края.

В соответствии с календарным планом спортивно-массовых мероприятий школы, обучающиеся приняли участие:

на муниципальном уровне – 817 чел.

на региональном – 176 чел.

на межрегиональном – 22 чел.

Выполнение спортивных разрядов является одним из основных показателей работы спортивной школы.

В 2023 году из числа занимающихся воспитанников массовые разряды имеют 249 человек.

1.5. Кадровое обеспечение

Спортивная школа работает в тесном контакте с общеобразовательными школами. Координирует и активизирует деятельность по вопросам развития детского спорта, оказывает организационно-методическую помощь в проведении спортивно-массовых мероприятий.

В свою очередь администрации школ и учителя физической культуры оказывают содействие в создании условий для работы тренерского состава СШ.

Педагогический коллектив отличается стабильностью кадров, большинство педагогических работников работают в Учреждении более 20 лет.

Учебно-тренировочный процесс осуществляют 15 штатных тренеров-преподавателей и 5 тренеров по совместительству, из них:

- специалистов высшей квалификационной категории – 4
- специалистов первой категории - 2
- соответствие занимаемой должности - 14.

В МАУ ДО СШ ст. Калининской стабильно высок показатель количества тренеров-преподавателей, работающих в лицензированных спортивных залах школ района, что дает возможность охватить большее количество, как образовательных учреждений, так и соответственно количества детей занятиями физической культурой и спортом.

Распределение педагогов по стажу работы:

- до 5 лет - 4 человека, или 20 %;
- от 6 до 10 лет - 2 человека, или 10 %;
- от 11 до 20 лет - 3 человека, или 15%;
- свыше 20 лет - 11 человек, или 55 %.

Методическую деятельность в Учреждении осуществляют: заместитель директора по учебно-воспитательной работе и 3 инструктора-методиста.

Численность педагогических и административных работников, прошедших за последние 3 года курсы повышения квалификации и профессиональную переподготовку по профилю педагогической деятельности и в области физической культуры и спорта составляет 100% от общей численности руководящих работников.

1.6. Учебно-методическое и библиотечно-информационное обеспечение

Организационно-методическая деятельность Учреждения осуществляется через работу педагогических и тренерских советов.

На заседаниях педагогических советов, которые проводятся 1 раз в три месяца, решаются вопросы учебно-тренировочной, воспитательной и спортивно-массовой деятельности школы, проводится проверка состояния образовательной деятельности и методической активности педагогов.

Тренерско-преподавательский состав Учреждения принимал активное участие в работе заседаний, семинаров краевых Федераций по видам спорта.

В целях повышения профессиональной компетентности тренерско-преподавательского состава осуществляется методическое сопровождение:

- индивидуальные и групповые консультации «Планирование

учебно-тренировочного процесса и ведение учебной документации»;

- индивидуальная работа с аттестующимися педагогами, консультации по составлению аналитических отчетов;

- отслеживание уровня физического развития обучающихся, консультативная работа с тренерами-преподавателями по анализу результатов деятельности.

Спортивная школа активно сотрудничает с районной газетой «Калининец». Сведения о школе, об успехах обучающихся и тренеров-преподавателей, информация для родителей регулярно выставляются на сайтах администрации МО Калининский район, управления образования, школы. На страницах в социальных сетях: Одноклассники, ВКонтакте, Telegram.

1.7. Материально-техническая база

МАУ ДО СШ ст. Калининской имеет в оперативном управлении:

- спортивный комплекс (административное здание, игровой зал, залы борьбы и аэробики, шахматный класс) по адресу: ст. Калининская, пер. Лесной, 11;

- зал борьбы по адресу: ст. Калининская, ул. Северная, 146.

Осуществляет учебно-тренировочные занятия в 10 спортивных залах образовательных учреждений района.